



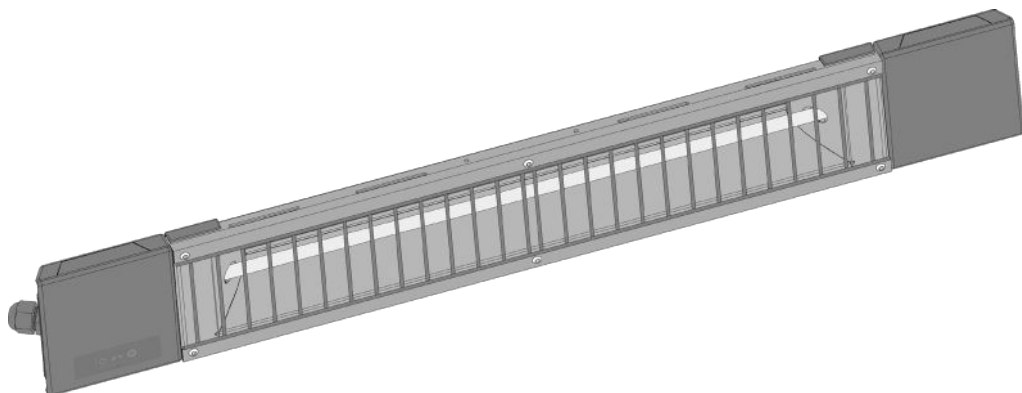
MO-EL S.p.a.

Via Galvani, 18
42027 Montecchio Emilia (RE)
ITALY
tel +39 (0522) 868011
fax +39 (0522) 864223
www.mo-el.com - info@mo-el.com



PROMIENNIK PODCZERWIENI

PETALO



ISTRUKCJA OBSŁUGI



Classe I - IP 55

1. ZASADY BEZPIECZEŃSTWA

Przed użyciem urządzenia należy uważnie przeczytać instrukcje zawarte w tym podręczniku użytkownika, zawiera ona bowiem ważne informacje odnośnie zasad bezpieczeństwa w zakresie montażu, użytkowania i konserwacji. Podręcznik należy zachować i przekazać nowemu użytkownikowi w przypadku oddania urządzenia. Producent zastrzega sobie prawo do zmiany cech produktu. Dane techniczne mają charakter informacyjny.

1. Urządzenie jest przeznaczone wyłącznie do użytku, do którego zostało zaprojektowane, lub osiągnięcie i utrzymanie określonego komfortu cieplnego dla ludzi za pomocą bezpośredniego napromieniowania. Produkt może być również używany do ogrzewania wnętrza, ale są one w wersji z przyrostkiem ED lub tym, w którym produkt jest połączony z urządzeniem sterującym 9006ED / 9005ED. Producent nie ponosi odpowiedzialności za szkody spowodowane niewłaściwym użytkowaniem.
2. Po rozpakowaniu produktu sprawdzić czy produkt zawiera wszystkie części oraz czy nie ma żadnych uszkodzeń.
3. Trzymać opakowanie produktu w bezpiecznej odległości od dzieci ze względu na bezpieczeństwo.
4. Z urządzenia mogą korzystać dzieci w wieku co najmniej 8 lat (a także osoby o ograniczonych zdolnościach fizycznych, zmysłowych lub umysłowych, lub brak doświadczenia lub niezbędnej wiedzy) pod warunkiem, że są pod obserwacją lub po otrzymaniu instrukcji dotyczących bezpiecznego użytkowania i zrozumiały potencjalne zagrożenia. Dzieci nie mogą bawić się urządzeniem. Czyszczenie i konserwacja muszą być wykonywane przez użytkownika, a nie przez dzieci bez nadzoru.
5. Dzieci w wieku poniżej 3 lat powinny być trzymane z daleka, jeśli nie są stale nadzorowane.
6. Dzieci w wieku od 3 do 8 lat mogą włączać i wyłączać urządzenie tylko wtedy, gdy zostało zainstalowane lub zainstalowane w normalnej pozycji roboczej oraz że otrzymały nadzór lub instrukcje dotyczące bezpiecznego użytkowania urządzenia. rozumieją niebezpieczeństwa.
7. Dzieci w wieku od 3 do 8 lat nie powinny wkładać wtyczki,

- regulować ani czyścić urządzenia ani wykonywać konserwacji przez użytkownika.
8. Nie należy używać w małych pomieszczeniach zajmowanych przez osoby, które nie mogą same wyjść, tylko jeśli nie są pod stałym nadzorem, chyba że jest to produkt z przyrostkiem ED. W tym przypadku urządzenie grzewcze jest wyposażone w zewnętrzne urządzenie do regulacji temperatury w pomieszczeniu.
 9. Przed podłączeniem do prądu upewnić się, że napięcie prądu odpowiada wskazanemu na etykiecie produktu.
 10. Nie instalować urządzenia w miejscach, gdzie może być narażone na działanie łatwopalnych gazów lub innych niebezpiecznych substancji lotnych.
 11. W trakcie użytkowania grzejnika należy przestrzegać pewnych zasad (mających zastosowanie przy wszystkich urządzeniach elektrycznych):
 - Nie dotykać urządzenia mokrymi rękami.
 - Nie chwytać urządzenia bosymi stopami.
 - Nie ciągnąć wtyczki w celu odłączenia urządzenia od gniazdka z prądem; wyciągać wtyczkę bezpośrednio z gniazdka.
 12. Nie przegrzewać urządzenia w celu uniknięcia zagrożenia pożarowego.
 13. Nie należy dokonywać żadnych zmian w produkcie ze względu na bezpieczeństwo.
 14. Chronić przed wilgocią i wodą.
 15. Zawsze odłączać urządzenie w przypadku nieużytkowania urządzenia przez dłuższy czas.
 16. Zawsze odłączać urządzenie przed rozpoczęciem jego konserwacji.



Niektóre części urządzenia mogą się bardzo nagrzewać i powodować poparzenia. Szczególną uwagę należy zwrócić na obecność dzieci i osób wymagających szczególnego traktowania.

2. PODŁĄCZENIE

Lampa musi być podłączana wyłącznie przez wykwalifikowanego technika zgodnie z przepisami dotyczącymi urządzeń elektrycznych oraz zgodnie do rozporządzenia UE 2015/1188. Przed podłączeniem wtyczki do gniazdka należy upewnić się, że urządzenie posiada wydajny system uziemienia.

Konieczne jest zamontowanie przełącznika dwubiegunowego kategorii III obniżający przepięcia, ze szczeliną stykową w odległości ok 3 mm.

Upewnić się, że gniazdko elektryczne, do którego będzie podłączony grzejnik na podczerwień jest chroniony przez bezpieczniki nie szybsze niż 16 A.

Upewnij się, że system jest chroniony przez magneto-termiczny przełącznik różnicowy o prądzie roboczym nie wyższym niż 30 mA.

Oprawy są wyposażone w stopień ochrony IP55, dzięki czemu można je również umieścić na zewnątrz.

- Grzejnik powinien być zamontowany wyłącznie w pozycji poziomej przy użyciu uchwytów dołączonych do zestawu.
- Należy zostawić dystans min. 150 mm pomiędzy najwyższą częścią grzejnika a sufitem i 600mm pomiędzy grzejnikiem i ścianą (Rys.1).
- Należy pozostawić przynajmniej 1 m wolnej przestrzeni przed grzejnikiem.
- Grzejnik powinien być zamontowany na wysokości przynajmniej 1800 mm (Rys.1). Jeśli będzie zakładany w łazience, wysokość minimalna wynosi 2250 mm w 1 i 2 strefie, natomiast w 3 minimalna odległość od ziemi wynosi 1800 mm, w porozumieniu z przepisami poszczególnych krajów.
- Należy upewnić się, że grzejnik nie jest ukierunkowany ku sufitowi lub nie znajduje się w pobliżu substancji łatwopalnych.
- Nie należy umieszczać grzejnika bezpośrednio pod gniazdkiem prądu, jak i również na przeciwko niego.
- Grzejnik powinien być zamontowany w taki sposób, by włącznik znajdował się w bezpiecznej odległości od wanny, czy prysznic.
- Należy upewnić się, że w pobliżu grzejnika nie znajdują się materiały łatwopalne lub zastłony.
- Grzejnik nie może być zamontowany w miejscu, w którym mogą znajdować się gazy łatwopalne lub inne niebezpieczne substancje lotne.
- Urządzenie jest wyposażone w kratkę bezpieczeństwa mającą za

zadanie ochronę lampy przed ewentualnym zderzeniem z ciałami obcymi. Nie należy jej usuwać lub używać urządzenia, gdy siatka jest zdjęta.

- Modele przeznaczone do użytku domowego posiadają włącznik oraz kabel zasilający wraz z wtyczką. Kabel jest wykonany z sylikonu (H05 RN-F). Modele przeznaczone do użytku w miejscach pracy (oznaczone literą "P" w kodzie) nie posiadają ani włącznika, ani kabla zasilającego. W związku z tym muszą zostać podłączone do prądu przez kompetentnego i przeszkolonego do tego pracownika przy użyciu okablowania posiadającego takie same cechy, jak te poprzednio opisane.
- Urządzenie klasy I, poziom ochrony IP55, przeznaczony głównie do produktów, które mogą być zamontowane również w otwartej przestrzeni. W celu zachowania tego samego stopnia ochrony na kurz i wodę, podłączenie do zasilania powinno odbyć się za pomocą systemu klasy podobnej do IP55, zgodnie z normą włoską CEI 64-8.
- Unikać kontaktu z metalowymi częściami urządzenia.

3. MONTAŻ URZĄDZENIA

Wszystkie promienniki mają na celu osiągnięcie i utrzymanie pewnego komfortu cieplnego dla osób, które potrzebują go zarówno na zewnątrz, jak i wewnątrz. Dlatego bardzo ważne jest dokładne przestudiowanie miejsca, w którym przebywają ludzie, a tym samym skierowanie promieniowania w ich stronę.

Wybór grzejników Petalo został opracowany w taki sposób, by dać możliwość elastyczności w sposobie montażu produktu. Są trzy sposoby:

- **Mocowanie do ściany przy użyciu odpowiedniego wspornika (cod. 4466, opcjonalne).** Przed wierceniem ściany w celu zamocowania kołków upewnij się, że jest ona solidna i że w jej wnętrzu nie przechodzą rury elektryczne ani inne. Wykonaj 4 otwory w ścianie za pomocą wiertła 5 mm, a następnie przymocuj wspornik za pomocą dostarczonych kołków. Podczas wykonywania tej operacji sprawdź, czy strzałka na etykiecie jest skierowana do góry (ryc. 5).
- **Mocowanie na suficie za pomocą łańcuchów.** Przed wywierceniem dziur w ścianie w celu przymocowania kołków, upewnij się, że jest

ona mocna oraz, że wewnątrz nie przebiegają przewody elektryczne lub inne; przymocować łańcuchy do urządzenia w sposób pokazany na rysunku 3.

- **Mocowanie do stojaka (cod.4463, opcjonalne).** Zamocuj wspornik, przykręcając go dwiema śrubami (3-A). Ustaw płatek, aby dopasować otwory produktu do otworów wspornika i zablokuj za pomocą śrub (3-B). Aby ustawić nachylenie, poluzuj pokrętło na wsporniku i przechyl je. Dokręcić ponownie, aby zablokować.



Używaj tylko dostarczonego bieguny jako akcesorium opcjonalnego (kod 4463).

Upewnić się, że kabel zasilający nie będzie stykał się z lampą urządzenia i nie będzie znajdował się w bezpośrednim kontakcie ze źródłem światła.

4. ZASTOSOWANIE

Wybór grzejników Petalo zawiera urządzenia o mocy od 1200 do 1800 W. Główny element grzejnika składa się z lampy kwarcowej, z włókna wolframowego (halogen). Lampa rozgrzewa się na kilka sekund po włączeniu i wytwarza ciepło równo dystansowi 3 metrów przed urządzeniem.

Nie stosować w małych pokojach, w których przebywają ludzie, którzy nie mogą wyjść sami, jeśli nie są pod stałym nadzorem, chyba że jest to produkt z sufiksem ED. W takim przypadku urządzenie grzewcze jest wyposażone w zewnętrzne urządzenie do kontrolowania temperatury otoczenia.

Unikać kontaktu skóry z promieniami wytwarzanymi przez urządzenie w odległości mniejszej niż 50cm.

Unikać kontaktu oczu z promieniami wytwarzanymi przez urządzenie w odległości mniejszej niż 2,70 m.

Wszyscy użytkownicy muszą zostać niezwłocznie poinformowani o działaniu i środkach bezpieczeństwa dotyczących urządzenia.

- Włączyć urządzenie przyciskając włącznik (rys. 1-A, w modelach, które go zawierają).
- Upewnić się, że grzejnik kieruje promienie w obszarze, który chcemy ogrzać. Jeśli to konieczne, należy zmienić kąt nachylenia odkręcając śruby wspornika. Nie używać grzejnika w pobliżu wanny, pryszniczicy lub basenu.
- Jeśli nikt nie znajduje się w pomieszczeniu przeznaczonym do ogrzania, należy wyłączyć urządzenie oraz wyciągnąć wtyczkę.

5. KONSERWACJA

Grzejnik Petalo nie zawiera ruchomych części, więc jego konserwacja jest ograniczona. Należy jedynie sprawdzić czy na reflektorze lub lampie nie zalega kurz lub brud, które mogą spowodować przegrzanie mogące być przyczyną skrócenia życia lampy. By wyczyścić urządzenie należy przetrzeć je delikatnie używając wilgotnej szmatki. Nagromadzenie się wapienia i osadów z soli kamiennej skraca życie i wydajność lampy; poleca się nieużywanie lampy w pobliżu wody lub mgły solnej przez długi czas. Ewentualne pozostałości solonej wody powinny być usunięte przed użyciem urządzenia za pomocą słodkiej wody, urządzenie musi być odłączone.

MODELE Z PILOTEM

Oba modele są dostępne z pilotem do zdalnego sterowania nagrzewnicą. Włóż do pilota 2 baterie 1,5 V AAA (nie wchodzi w skład zestawu), przestrzegając wskazanych biegunowości.

Podłącz urządzenie do źródła zasilania: świeci dioda STAND-BY.

Po naciśnięciu przycisku ON na pilocie produkt włącza się wraz z diodą ON. Naciśnij przycisk STAND-BY na pilocie lub przycisk na produkcie obok diod LED, aby wyłączyć lampę i przywrócić urządzenie do trybu uśpienia. *Ostrzeżenie! Urządzenie jest nadal pod napięciem. Aby całkowicie odłączyć linię, naciśnij przełącznik (rys. 1-A).*

6. WYMIANA ŻARÓWKI ORAZ WSPORNIKÓW SILIKONOWYCH

Okres eksploatacji żarówki wynosi ok. 5 000 godzin. Razem z żarówką należy wymienić również wsporniki silikonowe. Wsporniki należy wymieniać zanim zaczną wykazywać oznaki starzenia. Aby uzyskać informacje o wymianie lub ewentualnej naprawie, zwracać się wyłącznie do autoryzowanych punktów serwisowych Mo-EI. Sprawdzić, czy części zamienne są oryginalne.

7. CECHYTECHNICZNE PRODUKTU

	722-722W-722WRC 722WP-722ED 722WED-722WPED	728-728W-728WRC 728WP-728ED 728WED-728WPED
Napięcie zasilania	220-240 V ~ 50-60 Hz	220-240 V ~ 50-60 Hz
Moc	1200 W	1800 W
Klasa izolacji	I	I
Stopień ochrony	IP55	IP55
Rodzaj żarówki	Quarzo - filamento al tungsteno	
Czas pracy żarówki (godziny)	5000	5000
Widmo emisyjne	IR-A	IR-A
Krycie (m ²)	4÷6	6÷8
Masa (kg)	1,3÷1,5	1,3÷1,5
Wymiary (mm)	830x38x120	830x38x120

8. UTYLIZACJA ZGODNIE Z ZASADAMI OCHRONY ŚRODOWISKA

Niniejszy produkt spełnia wymogi Dyrektywy UE 2002/96/WE.

Umieszczony na urządzeniu symbol przekreślonego pojemnika na śmieci oznacza, że po zakończeniu eksploatacji urządzenia nie należy wyrzucać go do odpadów komunalnych. Powinno ono zostać przekazane do centrum segregowanej zbiórki odpadów urządzeń elektrycznych i elektronicznych lub do sprzedawcy urządzenia w momencie zakupu nowego podobnego artykułu.

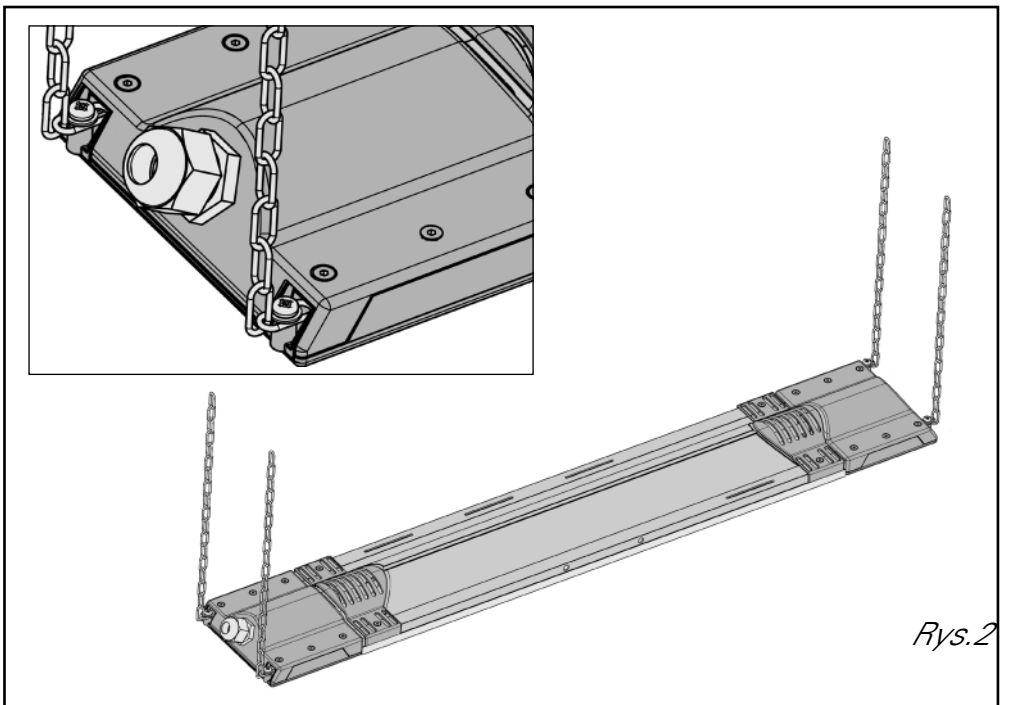
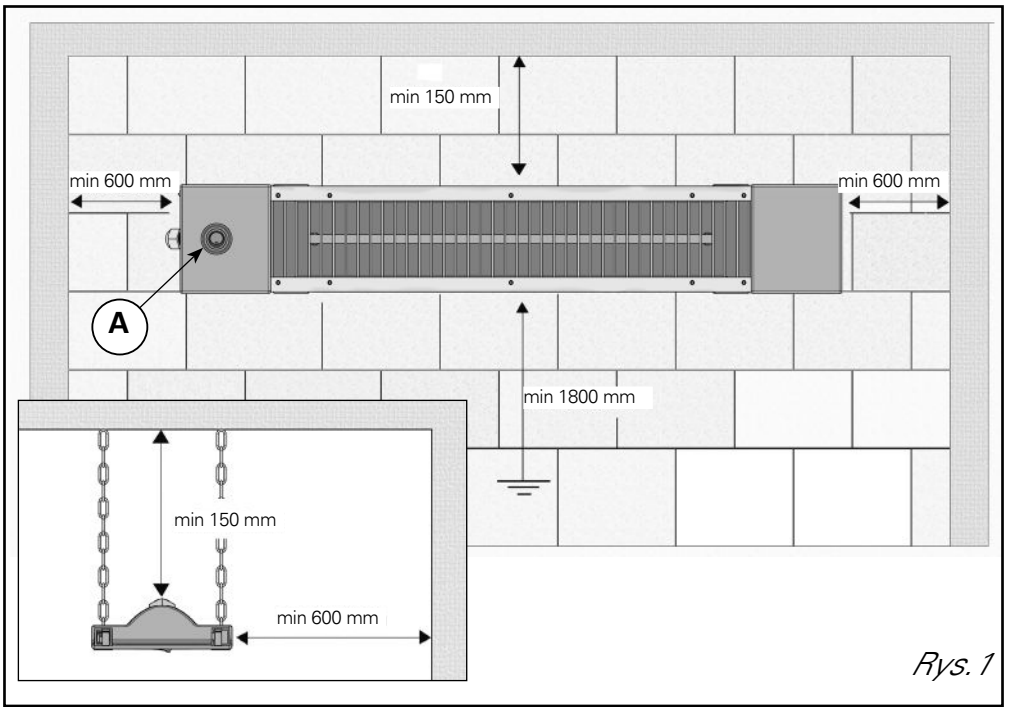
Użytkownik odpowiedzialny jest za przekazanie urządzenia po jego wycofaniu z eksploatacji do właściwego punktu zbiórki pod rygorem sankcji określonych w obowiązujących przepisach dotyczących odpadów.

Odpowiednio prowadzona segregowana zbiórka odpadów pochodzących z wyłączonych z eksploatacji urządzeń i podawanych następnie recyklingowi, przetwarzaniu i utylizacji przyczynia się do zmniejszenia negatywnego oddziaływania na środowisko i na zdrowie. Ułatwia również ponowne zastosowanie i/lub użycie materiałów, z których zbudowane są urządzenia.

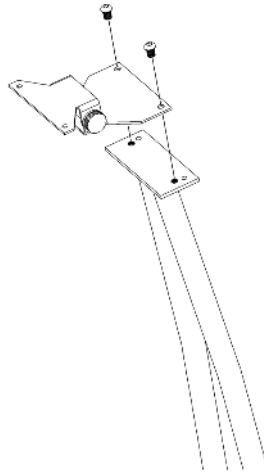
Aby uzyskać szczegółowe informacje dotyczące systemów zbiórki, zwrócić się do lokalnych służb utylizacji odpadów lub do punktu, w którym został zakupiony produkt.

Producenci oraz importerzy zobowiązani są dopełnić obowiązku recyklingu, przetwarzania i utylizacji zgodnie z zasadami ochrony środowiska zarówno indywidualnie, jak i grupowo.

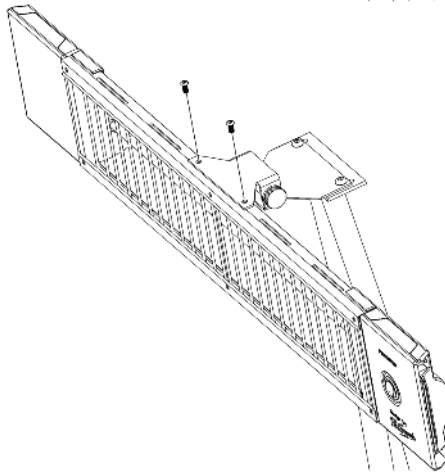
Parametr	Oznaczenie	Wartość		Jednostka	
		722-722W-722WP 722ED-722WED 722WPED-722WRC	728-728W-728WP 728ED-728WED 728WPED-728WRC		
Moc cieplna					
Nominalna moc cieplna	P_{nom}	1.2	1.8	kW	
Minimalna moc cieplna (orientacyjna)	P_{min}	1.2	1.8	kW	
Maksymalna stała moc cieplna	P_{maxc}	1.2	1.8	kW	
Zużycie energii elektrycznej na potrzeby własne					
Przy nominalnej mocy cieplnej	el_{max}	0	0	kW	
Przy minimalnej mocy cieplnej	el_{min}	0	0	kW	
W trybie czuwania	el_{SB}	0	0	kW	
		722-722W 722WP-728 728W-728WP 722WRC-728WRC	722ED-722WED 722WPED-728ED 728WED-728WPED		
Rodzaj mocy cieplnej/regulacja temperatury w pomieszczeniu (należy wybrać jedną opcję)					
		TAK	NIE	TAK	NIE
jednostopniowa moc cieplna bez regulacji temperatury w pomieszczeniu		X			X
co najmniej dwa ręczne stopnie bez regulacji temperatury w pomieszczeniu			X		X
mechaniczna regulacja temperatury w pomieszczeniu za pomocą termostatu			X		X
elektroniczna regulacja temperatury w pomieszczeniu			X		X
elektroniczna regulacja temperatury w pomieszczeniu ze sterownikiem dobowym			X		X
elektroniczna regulacja temperatury w pomieszczeniu ze sterownikiem tygodniowym			X	X	
Inne opcje regulacji					
		TAK	NIE	TAK	NIE
regulacja temperatury w pomieszczeniu z wykrywaniem obecności			X		X
regulacja temperatury w pomieszczeniu z wykrywaniem otwartego okna			X	X	
z regulacją na odległość			X		X
z adaptacyjną regulacją startu			X		X
z ograniczeniem czasu pracy			X		X
z czujnikiem ciepła promieniowania			X		X



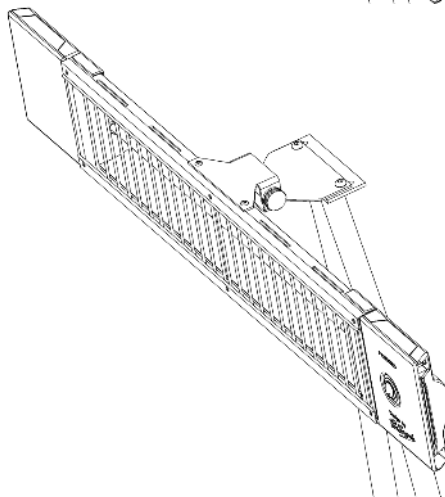
A

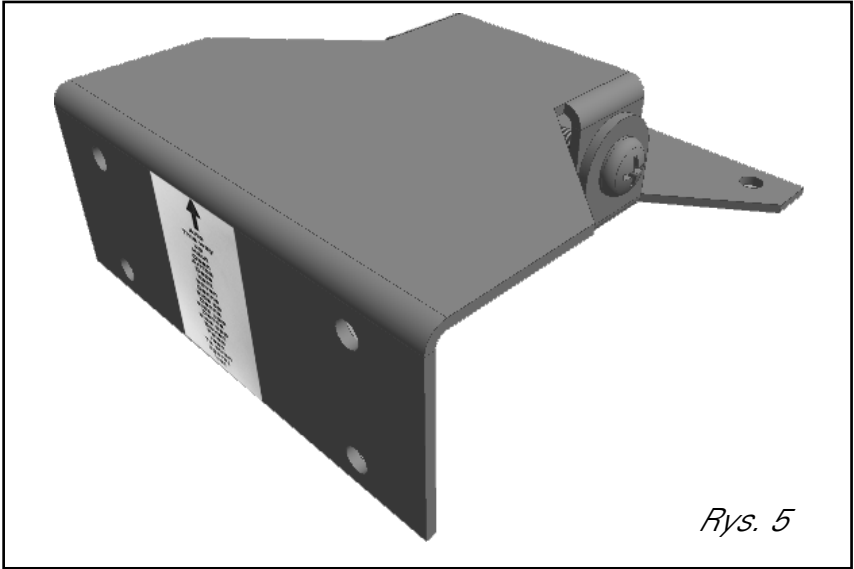


B



C





Rys. 5